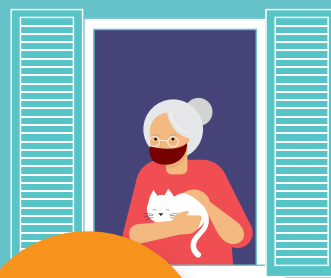
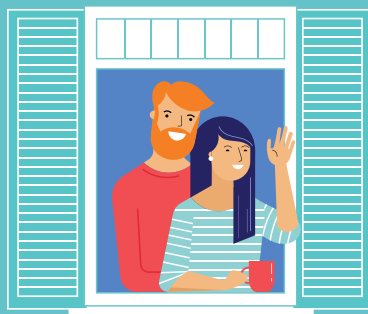


# Épinay *en scène*

Magazine d'information municipale d'Épinay-sur-Seine

MAI  
2020



*Ensemble,  
forts et  
solidaires*

Numéro  
spécial  
COVID-19

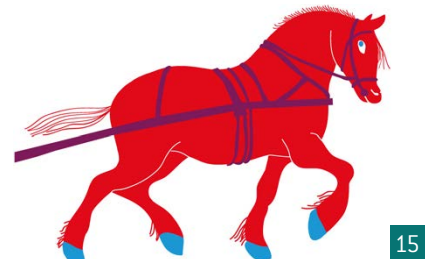
**INTERVIEW SPÉCIALE**  
d'Hervé Chevreau, votre Maire  
**p. 4**

**LE CONFINEMENT**  
à Épinay-sur-Seine  
**p. 6**

**LE DÉCONFINEMENT**  
à Épinay-sur-Seine  
**p. 12**



# Sommaire



## ÉDITORIAL

3 Édito du Maire

## INTERVIEW SPÉCIALE D'HERVÉ CHEVREAU, VOTRE MAIRE

4 « Notre priorité absolue est d'être aux côtés de tous les Spinassiens »

## LE CONFINEMENT

6 Les Spinassiens racontent leur confinement en images

8 La ville aux côtés des Spinassiens au quotidien

10 Les centres de consultation dédiés au Covid-19 / Les aides aux entreprises / Violences intrafamiliales : ne rien laisser passer

11 La culture en résistance contre le Covid-19

## LE DÉCONFINEMENT

12 Ce qui va rouvrir le 11 mai

14 Récup' masques, matériel et fournitures de couture

## SI ÉPINAY M'ÉTAIT CONTÉ

15 Il était une fois à Épinay-sur-Seine

## VOS TALENTS

16 Les destins croisés d'Épinay

## VIE PRATIQUE

17 Carnet

EPINAY - SUR - SEINE

Magazine d'information municipale édité par la direction de la Communication de la Ville d'Épinay-sur-Seine

1-3, rue Quéfigny, 93800 Épinay-sur-Seine – Tél. 01 49 71 89 33 • Directeur de la publication : Hervé Chevreau • Rédacteur en chef : Pascal-Louis Caillaut • Rédaction : Joëlle Athouel, Romain Bernardan, Élise Calonec, Carole Martin • Relecture et correction : Alexis Gau • Photos (DR) : Jean-Christophe Lemasson, Deposit Photo, iStock/Getty Images • Réalisation et mise en page : Luciole • Dépôt légal à parution



# Éditorial



“  
***Au cours des dernières semaines, les services de la Ville ont poursuivi leurs missions les plus indispensables à la population***  
 ”

Chères Spinassiennes, chers Spinassiens,

Après une interruption au mois d'avril en raison de l'épidémie, nous reprenons la publication de ce magazine, avec un format nécessairement adapté à la crise que nous sommes en train de vivre.

Nous espérons pouvoir reprendre une version imprimée et distribuée dans vos boîtes aux lettres dès le mois prochain.

Le numéro de ce mois de mai est bien évidemment consacré à la crise sanitaire en cours dans notre pays et à sa gestion à Épinay-sur-Seine.

Jamais depuis la Seconde Guerre mondiale, Épinay-sur-Seine n'avait connu une pareille situation, et jamais dans notre histoire un virus n'avait paralysé de manière simultanée les hommes et les échanges dans le monde entier.

Hier libres d'aller et venir, de nous réunir, de nous toucher, de nous embrasser, nos vies d'aujourd'hui sont désormais limitées, encadrées, rythmées par le chant des oiseaux autant que par celui des sirènes. C'est une transformation considérable, qui aura sans aucun doute de nombreuses conséquences dans le monde de demain et dont il faudra que nous soyons capables à notre échelle de tirer tous les enseignements.

Au cours des longues semaines qui viennent de s'écouler, malgré le confinement, notre ville ne s'est pas arrêtée de vivre. Au-delà des personnels de santé engagés en première ligne, les services de la Ville et ceux de Plaine Commune ont poursuivi leurs missions les plus indispensables à la population, les commerces de première nécessité ont assuré l'approvisionnement des Spinassiens, et de nombreuses initiatives citoyennes se sont progressivement mises en place.

Chaque soir, on a pu entendre des hommages appuyés au courage de nos soignants. Chaque jour, des témoignages, des photos, des vidéos, des dessins par centaines ont dit la vitalité et la créativité des Spinassiens, et leur volonté de continuer, malgré la distance, à conjuguer leurs existences. Dans la période nouvelle et incertaine qui va s'ouvrir, c'est cette solidarité, ce souci de l'autre et cet esprit de résistance qui devront nous accompagner.

Très cordialement

**Hervé Chevreau**

Votre Maire et Conseiller départemental

Hervé CHEVREAU @HerveChevreau hervechevreau



Suivez l'actualité de votre ville sur [www.epinay-sur-seine.fr](http://www.epinay-sur-seine.fr)

/villeepinaysurseine/

@epinaysurseine

epinaysurseine



Lutte contre l'épidémie de Covid-19

“*Nous sommes plus que jamais à l'écoute de tous et nous adaptons notre fonctionnement pour répondre aux besoins immédiats de la population*”

## NOTRE PRIORITÉ ABSOLUE EST D'ÊTRE AUX CÔTÉS DE TOUS LES SPINASSIENS

**Bonjour, voilà désormais sept semaines que nous sommes entrés en confinement pour faire face à l'épidémie de COVID-19 qui frappe notre pays. Quelle est aujourd'hui la situation à Épinay-sur-Seine ?**

**Hervé Chevreau** - C'est une crise inédite à laquelle nous sommes confrontés. Depuis le début, nous nous sommes mobilisés pour mettre en place les mesures décidées par le Gouvernement, soutenir le personnel soignant, assurer la sécurité des habitants et organiser la vie durant cette période. Tous les agents de la Ville et de Plaine Commune sont engagés au quotidien pour permettre la continuité des services essentiels à la population. Grâce à l'implication de tous, à la solidarité et au civisme des Spinassiens, la situation est aujourd'hui sous contrôle.

**Vous-même avez été atteint par cette maladie, comment allez-vous aujourd'hui ?**

**H. C.** - Grâce au dévouement et au professionnalisme de nos soignants, je suis aujourd'hui en parfaite santé.

Je veux une nouvelle fois saluer l'engagement admirable de nos services de santé qui prennent aujourd'hui tous les risques pour sauver des vies. C'est dans ces moments que l'on mesure pleinement la richesse que constitue notre service public. Une fois cette crise passée, il nous faudra savoir collectivement nous en rappeler et en tirer toutes les leçons.

**Cette épidémie crée des difficultés pour les familles et aggrave la situation des plus fragiles. Quels sont les dispositifs mis en place par la Ville pour répondre à ces urgences ?**

**H. C.** - Notre priorité absolue c'est d'être aux côtés des Spinassiens. Nous sommes plus que jamais à l'écoute de tous et nous adaptons notre fonctionnement pour répondre aux besoins immédiats de la population. Nous sommes, en contact permanent avec les services de l'État, la Région, le Département, Plaine Commune, les partenaires et les associations spinassiennes, mobilisés quotidiennement auprès des personnes fragiles ou âgées : des services de

courses et de portage de repas à domicile ont été mis en place. Sur orientation d'un travailleur social, le CCAS, en lien avec le Service Social Départemental, répond aux demandes d'aide et accompagne les personnes en difficulté en attribuant des chèques d'urgence alimentaires financés par la Ville et le Département de Seine-Saint-Denis, en proposant des colis d'urgence confectionnés par les services municipaux avec les dons d'une grande chaîne de magasins alimentaires ou en orientant vers des associations. Des distributions alimentaires sont faites par les associations caritatives. Je le dis à tous les Spinassiens : nous sommes là, nous ne laisserons personne au bord du chemin, et nous mettrons tout en œuvre pour les aider à traverser cette période.

**On a parfois vu dans la presse des déclarations sur le non-respect du confinement dans les quartiers populaires, qu'en est-il à Épinay-sur-Seine ?**

**H. C.** - Dans une ville de 56 000 habitants regroupés sur un territoire limité, il est inévitable que les gens se →

Numéro spécial COVID-19



M. le Maire Hervé Chevreau et M. Mohammed Cherfaoui, Conseiller municipal délégué, en compagnie de M. Pierre Portman, secrétaire général de la fédération du Secours Populaire de Seine-Saint-Denis lors d'une distribution d'aide alimentaire d'urgence à Épinay-sur-Seine

croisent lorsqu'ils sortent dans la rue. Bien sûr, comme partout, certaines personnes ne respectent pas les règles communes et je regrette à cet égard fortement les rassemblements, notamment sur les terrains de foot, qui montrent que certains jeunes – et leurs parents – n'ont pas encore pris la mesure de la gravité de la situation. Mais de manière générale, le confinement a été plutôt bien respecté, et je veux remercier les Spinassiens qui ont compris l'importance de ces mesures. Merci également aux forces de police mobilisées sur le terrain pour faire respecter les règles et assurer la sécurité de tous.

**Vous avez été réélu dès le premier tour le 15 mars dernier avec 67 % des voix, mais la situation sanitaire n'a pas permis de tenir le Conseil municipal d'installation. Quand pourra-t-il se tenir ?**

**H. C.** - Cette élection s'est déroulée dans des conditions tout à fait particulières. Malgré le résultat, nous avons tous l'esprit occupé par la gestion de l'épidémie. Au nom de l'ensemble de la liste « Épinay au cœur », je tiens à remercier sincèrement tous ceux qui nous ont renouvelé leur confiance le 15 mars dernier. Effectivement, le Conseil municipal d'installation a été annulé pour des raisons de sécurité, et nous sommes désormais dans l'attente de

l'avis du Conseil scientifique qui se réunira le 23 mai prochain pour se prononcer sur la possibilité de procéder à cette installation.

Jusqu'à nouvel ordre, les anciens élus conservent donc leurs fonctions et continuent à assurer leurs missions. Et leur expérience est d'ailleurs très précieuse dans ce contexte où il est nécessaire d'agir vite et de savoir comment répondre aux différentes problématiques qui peuvent se poser.

**À partir du 11 mai va s'ouvrir une nouvelle période : celle de la reprise progressive de l'activité dans notre pays. Comment cela va-t-il se passer dans notre ville ?**

**H. C.** - Notre objectif numéro un, c'est de protéger les Spinassiens. Tout ce que nous mettrons en place le sera en fonction de cet objectif. Au niveau municipal, notre volonté est de rouvrir au maximum les écoles, la mairie, et toutes les structures municipales pour lesquelles il sera possible de garantir la sécurité des usagers. Bien sûr, nous allons devoir adapter notre fonctionnement, mais nous sommes convaincus qu'il est souhaitable de permettre à nos enfants de retrouver des conditions d'éducation plus favorables. Tout ceci se fera en pleine concertation avec les services de l'Éducation nationale, les directeurs d'école, les enseignants et les parents de

façon à ce que l'organisation soit la mieux adaptée aux contraintes de chacun. Par ailleurs, nous doterons l'ensemble des agents municipaux de masques afin d'assurer leur sécurité comme celle des usagers, et nous nous assurerons, en coordination avec l'État, que chaque Spinassien puisse disposer d'un masque de protection.

**Cette crise sanitaire va avoir des conséquences importantes sur notre vie quotidienne, nos rapports humains, nos déplacements, nos sorties... comment voyez-vous la suite ?**

**H. C.** - Ce qui est d'ores et déjà acquis, c'est que la fin du confinement ne signifie pas le retour à la "normale" ou à la vie d'avant. Le virus est toujours présent parmi nous, et en l'absence d'un vaccin, nous n'avons d'autre choix que de continuer à appliquer les règles que nous avons apprises pendant le confinement. La clé, c'est le collectif, et l'acceptation commune des règles qui vont nous permettre de redémarrer tous ensemble. Je connais les Spinassiens : solidaires, volontaires, pleins d'énergie, de générosité et d'imagination. Si tout le monde joue le jeu, nous y arriverons.



## DES MASQUES POUR LES SENIORS DE PLUS DE 70 ANS

Pour assurer la sécurité de nos aînés et lutter contre la circulation du virus dans les semaines à venir, **Monsieur le Maire a souhaité offrir un masque lavable et réutilisable à toutes les personnes âgées de plus de 70 ans**, en plus des ceux que l'État devrait fournir prochainement.

**Ces masques lavables et réutilisables seront distribués gratuitement dans les tout prochains jours** aux 4300 personnes concernées à Épinay-sur-Seine.

# LES SPINASSIENS RACONTENT LEUR CONFINEMENT EN IMAGES

Depuis le début du confinement, chaque semaine, les Spinassiens et Spinassiennes étaient invités à partager leurs photos sur la page Facebook de la ville autour d'un thème.

La première semaine, nous vous avons proposé de jeter un œil à la fenêtre et de nous faire partager la vue. Ensuite, vous nous avez partagé vos bons petits plats, on s'en est tous léché les babines! Puis vos animaux de compagnie drôles ou câlins se

sont invités sur nos écrans. Ces deux derniers albums ont eu un franc succès avec plus de 120 photos chacun!

Nous avons poursuivi les challenges photos avec vos activités créatives, petits et grands s'en sont donnés

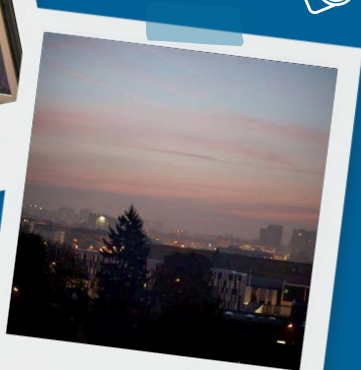
à cœur joie et enfin, pour fêter le Jour de la Terre, qui s'est tenu le 22 avril dernier, des photos de nature, de fleurs et de jardins pour fleurir notre page et nos esprits!

**Voici une petite sélection des photos qui ont été partagées :**

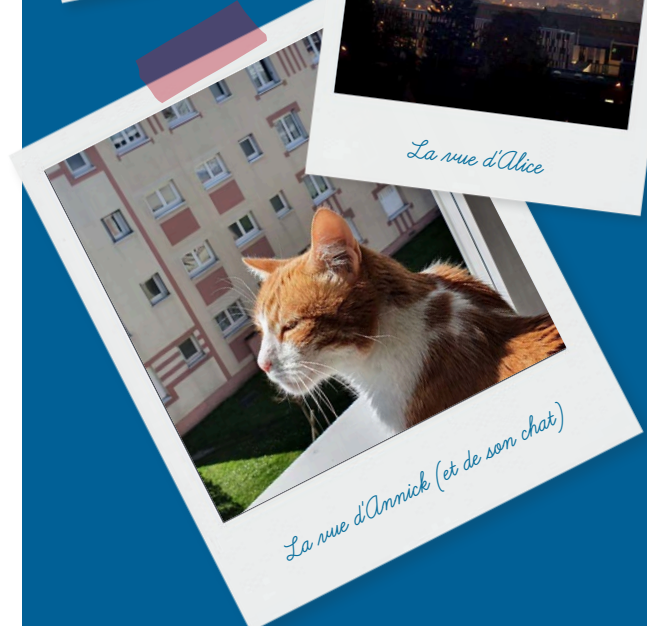
## À VOS FENÊTRES



*La rue de Stéphane sur les berges de Seine*



*La rue d'Alice*



*La rue d'Annick (et de son chat)*



## À VOS BONS PETITS PLATS



*Les spécialités bangladaises de Polash*



*Le pain d'Imane*



*Les Donuts de Nawal*



Numéro  
spécial  
COVID-19



À VOS ANIMAUX DE COMPAGNIE



*Youki le chat gourmand  
de Bilal & Sabrina*



*Ransom le chien de Marika*



*Shikoku la tortue de Stéphanie*



À VOS ACTIVITÉS  
CRÉATIVES



*Le dessin aux pastels  
de Florence*



*Le parterre fleuri de Monica*

VIVE LA  
NATURE !



*Le Salamèche en crochet  
de Céline*



*Les vêtements tricotés par Cremilde  
pour sa petite cousine qui va maître*



*Les arums de Brigitte*



*Le rosier Pierre de Ronsard  
de Demerivière*

Numéro  
spécial  
COVID-19



## LA VILLE AUX CÔTÉS DES SPINASSIENS AU QUOTIDIEN

Depuis le 17 mars, les services de la Ville, avec ceux de Plaine Commune et du Département, ont aidé les Spinassiens à vivre le confinement au quotidien de la façon la plus fluide possible. Écoute, entraide et solidarité ont été les maîtres-mots de l'action au quotidien des agents pendant cette période difficile.

### Une continuité du service public assurée à l'Hôtel de Ville

Les hôtesses d'accueil de l'Hôtel de Ville ont répondu aux appels téléphoniques des Spinassiens et traité les différentes demandes. Les officiers d'état civil de la Ville ont également été mobilisés pour dresser les actes de naissance, de décès ou de reconnaissance tout comme les agents du cimetière pour les cérémonies d'inhumation des Spinassiens.

→ Contactez l'accueil de l'Hôtel de Ville au 01 49 71 99 99

### Une ville propre grâce aux agents de Plaine Commune

Les agents de Plaine Commune se sont solidairement prêtés main forte pour vider les poubelles, ramasser les encombrants ou encore désinfecter les principales rues passantes d'Épinay pendant le confinement et ainsi garantir la salubrité de la ville. Ils ont été applaudis régulièrement lors de leurs passages. Merci à eux !

→ Pour les contacter, composez le numéro d'Allo Agglo au 0 800 074 904



## INFORMER LES SPINASSIENS AU QUOTIDIEN

Pour faire savoir que le service public est aux côtés de la population, la communication est le lien indispensable entre les deux maillons de la chaîne. Ainsi le site internet et les réseaux sociaux sont devenus les canaux prioritaires de communication de la ville. Entre l'information gouvernementale, le relais des actions sur la ville et des contenus plus divertissants, sur la culture, le sport ou le patrimoine, les sujets ne manquent pas. Sans oublier les albums collaboratifs pour rassembler les Spinassiens autour des valeurs de solidarité et de partage dans un contexte difficile où le rapport humain reste essentiel.



### La Police municipale au plus près des Spinassiens

Mobilisée dès le début du confinement pour faire passer des messages de prévention aux Spinassiens, la Police municipale a veillé à faire respecter la fermeture des berges de Seine, des parcs et jardins ou des commerces à compter de 20h dans la ville. Au plus près de la population, les policiers ont assuré la protection des habitants grâce à leur forte conscience professionnelle. →

→ Contactez la Police municipale au 01 49 71 99 00



Numéro  
spécial  
COVID-19



### Des écoles, centres de loisirs et crèches ouverts durant cette période

Les écoles Romain Rolland primaire et Victor Hugo maternelle accueillent les enfants du personnel soignant depuis le début du confinement. Le centre de loisirs élémentaire Jean-Jacques Rousseau est également sur le pont avec des équipes d'animateurs et enfin la crèche collective L'Oiseau bleu est l'établissement d'accueil jeunes enfants réquisitionné pour la période. Ces équipements ont fait l'objet de mesures d'hygiène exceptionnelles afin de préserver la santé de chacun.

### On écoute les parents

Gérer le stress pendant la période est compliqué et lorsqu'on est parents, d'autres problématiques entrent en jeu. La Maison des parents propose un accueil téléphonique (Écoute Parents Confinement) aux parents spinassiens afin de pouvoir échanger sur leur rôle éducatif en ce temps si particulier de confinement.

→ *Contactez la Maison des parents au 01 49 71 42 64 ou par mail [maisondesparents@epinay-sur-seine.fr](mailto:maisondesparents@epinay-sur-seine.fr)*

### Allô la jeunesse

Le confinement peut ne pas être simple non plus pour les jeunes. Pour les écouter et répondre à leurs questions, l'Espace Info Jeunes

a mis en place une permanence téléphonique Jeunesse pour les accompagner au quotidien les lundis et vendredis de 10h à 12h et les mercredis de 14h à 16h.

→ *Contactez la permanence téléphonique au 01 49 71 89 11*



## LES AIDES POUR SOUTENIR LES PLUS DÉMUNIS

Des aides sont accordées par le CCAS pour répondre aux difficultés des familles les plus modestes. Le Service Social Départemental est également à l'écoute des familles et mobilise au mieux les aides possibles en s'appuyant notamment sur les partenaires locaux : des distributions de produits alimentaires sont faites par le Secours Populaire et le Secours Catholique. Plus que jamais, la

solidarité envers les plus vulnérables est essentielle.

**Pour bénéficier d'une aide, contactez :**

- L'accueil téléphonique du Service Social Départemental au 01 71 29 43 80
- L'accueil téléphonique du CCAS au 01 49 71 99 10 ou au 01 49 71 79 50
- L'accueil téléphonique du Pôle social au 01 42 43 31 28

### Des aides à domicile pour les seniors

Les personnes isolées, dépendantes et fragiles ont besoin d'aide et tout particulièrement durant cette période. Les agents de la navette font les courses de première nécessité, le service d'aide à domicile intervient pour accompagner les personnes en perte d'autonomie dans les gestes de la vie quotidienne.

→ *Contactez le service d'aide à domicile au 01 49 71 79 41 ou la Navette au 01 49-71 99 33*

Numéro  
spécial  
COVID-19



## TROIS CENTRES DE CONSULTATION DÉDIÉS AUX PATIENTS COVID-19 À ÉPINAY-SUR-SEINE

Créés à l'initiative des professionnels de santé, trois centres dédiés à la consultation de patients suspects Covid-19 ont été créés dans notre ville. Accessibles sur rendez-vous, uniquement après avis du médecin traitant, ils ne sont pas des centres de dépistage mais permettent d'optimiser la prise en charge des patients présentant des symptômes pouvant s'apparenter au Covid-19 (toux, fièvre importante, perte de l'odorat et du goût...).

**Vous pouvez contacter les centres d'Épinay-sur-Seine en appelant les numéros ci-dessous pour prendre RDV :**

### MSP DU CENTRE

2, rue Lacépède  
Tél. : 01 55 99 08 78 -  
01 42 35 36 36 - 06 61 04 33 44  
01 42 35 13 63

### CENTRE MÉDICAL ASNAN

26, rue Félix Merlin  
Tél. : 01 48 20 61 88

### MSP SIMONE VEIL

12, rue du Général Julien  
Tél. : 01 79 63 69 78

## LES COMMERÇANTS ET ARTISANS SOUTENUS PENDANT LE CONFINEMENT

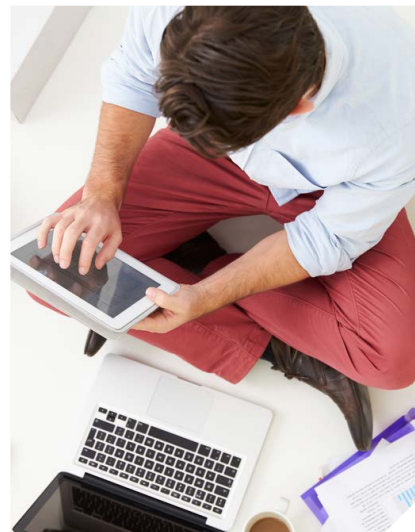
Pendant le confinement et pour préparer l'après, différents dispositifs ont été mis en place afin d'écouter, d'accompagner et, si nécessaire, d'essayer de trouver un moyen de rebondir aux entrepreneurs, commerçants et artisans spinassiens qui le souhaitent.

Ainsi, à Épinay-sur-Seine, Guillaume Le Floch, conseiller municipal et entrepreneur lui-même, se propose d'aider les chefs d'entreprise spinassiens pendant et au sortir de cette crise pour les accompagner et les aider à maintenir leur activité.

Il peut être contacté par e-mail : lefloch.g@gmail.com ou par téléphone au 06 35 17 52 37.

La Chambre de Commerce et d'Industrie (CCI) d'Île-de-France a également réalisé une fiche des mesures accessibles : <https://www.cci-paris-idf.fr/entreprises/developpement/aides-entreprises-coronavirus>. De son côté, BPI France, la banque publique d'investissement, a mis en place un plan de soutien d'urgence aux entreprises : <https://www.epinay-sur-seine.fr/wp-content/uploads/2020/03/03-Plan-de-soutien-de-Bpifrance-aux-entreprises-l-COVID-19.pdf>.

**Que vous soyez entrepreneur, commerçant ou artisan spinassien, vous n'êtes pas seul face à la crise !**



## VIOLENCES INTRAFAMILIALES : NE RIEN LAISSER PASSER

Pendant le confinement, les dispositifs d'alerte concernant les violences faites aux femmes et aux enfants ont perduré et un point d'accompagnement pour les Spinassiens a ouvert ses portes au centre commercial L'Ilo. Anonyme et gratuit, il reçoit les victimes au rez-de-chaussée du centre dans l'ancienne boutique Kiko, le lundi, mercredi et vendredi de 10h à 17h et le mardi et jeudi de 9h30 à 12h30 et de 14h à 18h.



Numéro  
spécial  
COVID-19



#CultureChezNous,  
la culture s'invite  
chez vous

Épinay-sur-seine pendant le confinement

## LA CULTURE EN RÉSISTANCE CONTRE LE COVID-19

Si la culture n'existait pas, il faudrait l'inventer et ces dernières semaines il a fallu la réinventer pour ne pas la voir disparaître... Les réseaux sociaux sont devenus une nouvelle fenêtre sur le monde, car même si l'annonce de l'annulation de tous spectacles le 17 mars dernier a été un bouleversement, les acteurs culturels de la ville n'ont pas dit leur dernier mot.

Il a fallu réfléchir à un moyen de communiquer, trouver de nouvelles méthodes pour continuer à diffuser un contenu de qualité et divertir les Spinassiens confinés.

### La Maison du Théâtre et de la Danse,

qui a vu sa Saison culturelle s'achever soudainement, a choisi de rêver sa programmation sur sa page Facebook... et c'est un florilège de spectacles qui ont été postés, recréant ainsi un peu de la magie que nous partagions tous ensemble auparavant dans les salles sombres, mais néanmoins lumineuses, de la MTD ou de l'Espace Lumière. Ainsi, trois fois par semaine,

le programmateur de la Saison culturelle partage ses coups de cœurs : des spectacles, concerts ou encore pièces de théâtre à regarder gratuitement sur internet !

### Le Pôle Musical d'Orgemont,

n'est pas en reste : « *the show must go on* » également sur leur page Facebook au rythme de parenthèses musicales qui se sont jouées entre ses murs. Revivez des extraits du concert G' project, un hommage à Gainsbourg, découvrez des créations inédites et détonantes d'artistes Spinassiens ou encore des rendez-vous exceptionnels dans le cadre du festival Banlieues Bleues. Au PMO, le confinement, c'est rock'n roll et musiques du monde !

### Du côté du Conservatoire de Musique et de Danse,

l'apprentissage de la musique s'est poursuivi malgré la fermeture. Ses professeurs se sont mobilisés pour continuer d'enseigner à distance, chant, danse, chorale et musique à tous ses élèves, tambour battant !

Charlotte Klingenberg, professeur de violon, est en contact avec les débutants deux fois dans la semaine.

Les professeurs d'un côté, les élèves et leurs instruments de l'autre, ont dû s'accorder et c'est une toute nouvelle musique qu'il a fallu composer !

Ces dernières semaines ont été l'occasion de réinventer notre quotidien et tous les acteurs du spectacle vivant s'y emploient, mais ils n'oublient pas l'essentiel : le lien, le partage d'émotion qui nous unit dans l'art, et qui lui, dure et durera avant et après ce confinement ! Alors chapeau bas aux artistes, merci aux spectateurs (et followers) qui continuent de soutenir la culture... et vivement que le spectacle continue, dans ou hors les murs !

“ Les parents ont tous été formés en accordage de violon, 3 cordes y sont passées ! Mais on peut toujours les commander et c'est livré ! ”

**Numéro  
spécial  
COVID-19**



## CE QUI VA ROUVRIRE À PARTIR DU 11 MAI

À partir du 11 mai va débuter une nouvelle période à Épinay-sur-Seine. Elle marquera le commencement d'une reprise de l'activité avec la possibilité de se déplacer à nouveau sans attestation, la réouverture des commerces, des marchés, et de certaines entreprises sous conditions. Dans ce contexte, afin de répondre aux demandes et aux besoins des habitants, plusieurs établissements et services municipaux seront ouverts avec une organisation adaptée. Ceux-ci pourront être amenés à évoluer en fonction de la situation sanitaire, mais voici d'ores et déjà un premier tour d'horizon de leur fonctionnement dans les semaines à venir.

### La mairie

L'Hôtel de Ville rouvrira ses portes au public aux horaires habituels à compter du 11 mai prochain.

De manière générale, la règle pour toute demande auprès des services de la Ville devra être d'appeler avant de se déplacer. Un rendez-vous pourra ensuite être donné, si la demande ne peut être traitée à distance.

Sur place, un dispositif de gestion des files d'attente à l'extérieur sera mis en place de façon à garantir le respect des distances de sécurité. Une personne sera chargée de faire respecter les mesures de sécurité et de diriger les usagers. Le même dispositif sera mis en place à la mairie annexe. À l'intérieur, des vitres en plexiglas seront installées dans les accueils de public et du gel hydroalcoolique sera mis à disposition.



### Les écoles

Les écoles maternelles et élémentaires rouvriront progressivement à compter du 14 mai prochain. Tous les élèves ne rentreront pas à cette date : les enfants prioritaires seront accueillis dans les écoles, et les enfants non accueillis continueront à suivre un enseignement à distance.

Les classes seront strictement limitées à 15 élèves par classe en élémentaire et 10 en maternelle.

À l'intérieur de l'établissement, l'ensemble des enseignants et du personnel portera un masque de protection en permanence et du gel hydroalcoolique sera disponible dans chaque classe. Les écoles seront nettoyées et désinfectées chaque jour.

### La restauration scolaire

La restauration scolaire sera remise en place dans les écoles de la ville pour les élèves qui seront accueillis en classe. Les élèves pourront accéder au réfectoire dans le respect des règles de distanciation physique.

Des repas froids seront servis dans le réfectoire en plusieurs services de manière à étaler le nombre d'élèves rassemblés en un même lieu, et des pique-niques en extérieur seront également proposés lorsque la météo le permettra.



### Les crèches

Compte tenu des effectifs, cinq crèches rouvrent à compter du 11 mai prochain. Au sein des structures, les accueils seront limités à des groupes de 10 enfants maximum. Il sera possible d'accueillir plusieurs groupes d'enfants dans la mesure où ils ne se croisent pas. Le port du masque sera obligatoire pour les professionnels de la petite enfance. Les parents devront respecter le protocole d'accueil mis en place.

### Les centres de loisirs

Les accueils du soir et le centre de loisir le mercredi seront assurés aux horaires habituels. →

Numéro  
spécial  
COVID-19



## La Maison des associations

La Maison des associations rouvrira ses portes aux horaires habituels et répondra aux demandes de préférence sur rendez-vous téléphonique.

## L'urbanisme

Le service urbanisme sera ouvert, tout comme le service hygiène et sécurité. Comme cela a été le cas pendant la période de confinement, de nombreuses demandes peuvent être traitées à distance. En cas d'impossibilité, il sera possible de prendre rendez-vous par téléphone.

L'atelier Vert Seine, qui a pour vocation de répondre à toutes les questions des habitants sur le nouveau projet de rénovation urbaine dans les quartiers d'Orgemont, de la Source-Les Presles et du Centre-ville, sera lui aussi rouvert.

## Le cimetière

Le cimetière municipal est accessible aux horaires habituels.

→ En cas de questions sur ces sujets, contactez l'accueil de l'Hôtel de Ville au 01 49 71 99 99 ou rendez-vous sur le site internet de la ville : [www.epinay-sur-seine.fr](http://www.epinay-sur-seine.fr)

## Les centres socioculturels

Les centres socioculturels seront ouverts du lundi au vendredi de 9h00 à 18h30 et des activités seront aménagées en petit groupe. Les cours de français, les permanences sociales, l'accompagnement à la scolarité reprennent progressivement, mais les activités associatives ne reprennent pas immédiatement.

## Les Espaces jeunesse

Les Espaces jeunesse organiseront un accueil individuel dans les structures.

## L'École Municipale du Sport

La pratique du sport collectif restant interdite, les activités de l'École Municipale du Sport reprendront au mois de septembre.

## Le Centre Communal d'Action Sociale

Ouvert 2 jours par semaine actuellement, il rouvre tous les jours à compter du 11 mai.

- Les entretiens pour les demandes d'aide légale (RSA) se feront sur rendez-vous, la télé-procédure sera privilégiée chaque fois que possible.
- Le retrait des courriers de domiciliation sera possible les lundi, mardi après-midi, mercredi et jeudi après-midi.

- Après avoir fermé quelques temps, l'épicerie sociale au pôle social rouvrira le 12 mai (uniquement pour les bénéficiaires) les mardis et jeudis après-midi avec un fonctionnement adapté. Le point hygiène sera ouvert tous les matins sur rendez-vous uniquement.
- Le service d'aide à domicile a fonctionné pendant le confinement pour les missions essentielles auprès des personnes les plus fragiles et reprend ses prestations progressivement auprès de l'ensemble de ses bénéficiaires.
- Le service de la Navette poursuit son activité.
- La direction du Développement local et participatif et l'Atelier santé Ville seront à nouveau disponibles physiquement pour travailler avec les partenaires et les habitants, avec des modalités adaptées.
- La Maison des Parents rouvre aux horaires habituels en aménageant les activités, et la ludothèque rouvrira quant à elle progressivement.
- Le service logement sera ouvert à compter du 25 mai. Seul le demandeur de logement pourra être reçu (une seule personne par dossier).

## Le Club Senior

Le Club Senior rouvrira ses portes avec une adaptation des activités afin de respecter les gestes barrières et limiter le nombre de personnes présentes dans la structure.



## OBJECTIF SÉCURITÉ MAXIMALE DANS TOUTES LES STRUCTURES MUNICIPALES

- Toutes les structures seront nettoyées et désinfectées quotidiennement.
- L'ensemble du personnel accueillant du public sera équipé de masques de protection.
- Du gel hydroalcoolique sera mis à disposition dans les bâtiments municipaux.
- Des agents municipaux seront chargés de faire respecter les distances de sécurité dans les files d'attente.

Numéro  
spécial  
COVID-19

# RÉCUP' MASQUES, MATÉRIEL ET FOURNITURES DE COUTURE

Faites don de masques que vous avez réalisés ou de la matière première dont vous disposez peut-être au fond de votre boîte à couture ou de votre placard :



D'élastique de 4 mm à 7 mm



Du fil de toutes les couleurs  
(même les bobines entamées)



Des chutes de tissu 100 % coton  
maillage serré, épaisseur  
moyenne, souple et solide  
(chute de 20 cm X 20 cm  
minimum), attention, pas de  
vieux tissus déjà lavés plusieurs fois !

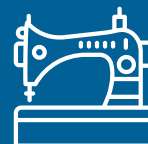


Du molleton fin polyester  
(20 cm X 20 cm minimum)



Du ruban ou biais comme  
le sergé coton, des épingles...

## Pour vous impliquer dans la fabrique solidaire de masques, plusieurs possibilités :



- > Rendez-vous dans le centre socioculturel le plus proche de votre domicile
- > Contactez la MC<sup>2</sup> par téléphone au 01 49 71 99 15
- > Cliquez [ici](#) pour remplir le formulaire en ligne

## FABRIQUE SOLIDAIRE DE MASQUES

Vous êtes couturier ou couturière, "La fabrique solidaire éphémère" prend ses quartiers à la MC<sup>2</sup>, Maison du Centre. Elle accueille toutes les bonnes volontés pour assembler et coudre des masques maison à plis, préconisés par l'AFNOR.

Se sentir utile, aider son prochain, ça fait du bien !

Alors rejoignez la fabrique solidaire à la MC<sup>2</sup> 35, rue de Paris, du lundi au vendredi de 9h30 à 12h et 13h30 à 18h.

Cliquez [ici](#) pour remplir le formulaire en ligne afin de donner vos disponibilités et réserver votre créneau.



**ATTENTION :** ces masques restent une protection complémentaire aux gestes barrières à destination des personnes « saines ». Ce ne sont aucunement des masques FFP2 destinés aux personnes porteuses du virus.

Centre socioculturel  
Maison du Centre MC<sup>2</sup>  
35, rue de Paris  
Tél. 01 49 71 99 15  
csc.m.centre@epinay-sur-seine.fr

Centre socioculturel  
Félix Merlin  
67, rue Félix Merlin  
Tél. 01 48 41 96 39  
csc.f.merlin@epinay-sur-seine.fr

Espace Nelson Mandela  
Centre socioculturel  
de La Source-Les Presles  
64, avenue de la Marne  
Tél. 01 49 71 99 35  
csc.presles@epinay-sur-seine.fr

Centre socioculturel  
des Écondeaux  
4, avenue Léon Blum  
csc.econdeaux@epinay-sur-seine.fr  
Tél. 01 48 26 50 11

Les drôles d'anecdotes historiques

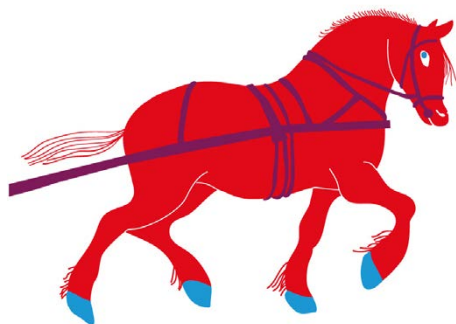
# « IL ÉTAIT UNE FOIS À ÉPINAY-SUR-SEINE... »

Ces dernières semaines pendant le confinement, les Spinassiens ont eu l'occasion de partir à la découverte de leur ville. En effet, des anecdotes historiques, sélectionnées par l'archiviste de la Mairie, ont fleuri sur les réseaux sociaux ! Une manière d'en apprendre plus sur Épinay-sur-Seine et tout ce qui s'y est passé, tout en restant chez soi. Nous vous proposons, ci-dessous, de découvrir 4 de ces anecdotes :



### Le 10 février 1957,

c'est jour de fête à Épinay-sur-Seine ! Madame Marie Chatelain célèbre ses 100 ans. À cette occasion, la ville organise une cérémonie en son honneur dans la salle des mariages de l'Hôtel de Ville. Hélas, l'endroit qui a servi de salle de ravitaillement pendant la Seconde Guerre mondiale n'a plus l'apparat pour accueillir une telle fête ! Qu'à cela ne tienne : deux lustres en verre ciselé sont alors achetés pour embellir la pièce. Ils sont encore visibles aujourd'hui si vous souhaitez les admirer en salle des mariages.



### Avant l'apparition des moteurs,

la remontée des bateaux sur la Seine se faisait grâce à des chevaux de trait. Le marinier faisait appel à un charretier, propriétaire de chevaux qui devaient savoir nager, ne pas avoir peur de l'eau et être capables de fournir un effort important pendant près de 10 heures par jour.

Ces animaux puissants, parfois jusqu'à 15 à se relayer, parcouraient environ 2 km par heure, équipés d'un harnais avec un câble qui pouvait mesurer près de 300 m de long !



### Nous sommes en 1953

et le quartier d'Orgemont n'est pas encore celui que nous connaissons. Imaginez un paysage avec des vergers à perte de vue et... des chats sauvages ! Si aujourd'hui nous observons avec tendresse nos compagnons ronronner sur le canapé, les chats sauvages eux, étaient encore nombreux à cette époque et leur présence nécessitait l'intervention d'un car de police secours !

### Au sein de la mairie,

les appariteurs distribuent quotidiennement le courrier à tous les services municipaux.

À Épinay-sur-Seine, le premier appariteur a été recruté en 1882, il fut logé dans la mairie de la rue de Paris et perçut des indemnités pour entretenir sa bicyclette. Il faut attendre 1936 pour qu'un appariteur garçon de bureau l'accompagne. Il traie le courrier pendant que l'appariteur le distribuait. Aujourd'hui, le service compte 7 agents !



Retrouvez plus d'anecdotes historiques, rendez-vous sur la page du site internet de la ville : <https://www.epinay-sur-seine.fr/il-etait-une-fois-a-epinay/>

Catherine Delamarre et Michaël Alain

## LES DESTINS CROISÉS D'ÉPINAY

Avec deux parcours et deux approches différentes de l'écriture et de la création, Catherine Delamarre et Michaël Alain partagent le même amour des mots. Coup de projecteur sur deux plumes qui font de notre ville un acteur de leur histoire.



### Catherine Delamarre

#### une recherche historique minutieuse

Installée désormais en Bourgogne, cette ancienne professeure d'anglais et d'espagnol est avant tout une historienne dans l'âme. Après vingt ans de recherches et la publication d'un livre-référence sur Thérèse d'Avila, elle choisit de rendre hommage à sa grand-mère et à son histoire d'amour lumineuse et inspirante avec Camille à Épinay-sur-Seine. « *J'ai toujours eu une admiration démesurée pour ma grand-mère paternelle Clémentine dont les parents étaient tonneliers à La Briche* », commence Catherine de sa voix douce et posée. « *Je suis partie d'une phrase anodine, du 15 août 1914, trouvée dans le carnet de route de Camille. Il allait mourir quelques semaines plus tard à la guerre* ». Dans *Petite promenade sur la colline* Catherine Delamarre mêle prose poétique et témoignage historique. Avec exigence, elle fouille les archives municipales, recherche les témoignages, épiluche la presse de l'époque pour être au plus juste des faits et des sentiments. À travers le parcours de Clémentine et Camille, Catherine prend Épinay comme toile de fond de cette histoire d'amour exceptionnelle qui dépasse les frontières du temps et rend hommage à la vie.

“*Petite promenade sur la colline*”

Catherine Delamarre

Édition : La p'tite Hélène



### Michaël Alain

#### l'observation du quotidien

Arrivé en 1978 à Épinay-sur-Seine, Michaël Alain est resté fidèle à la ville qui l'a vu grandir et qui lui sert maintenant régulièrement de source d'inspiration. Cet autodidacte, chef de partie dans la restauration hospitalière, s'est lancé à 55 ans dans l'écriture comme on se lance un défi. « *J'ai écrit mon premier livre, "Les larmes d'une mère", comme un thriller américain. Cela me détend.* » explique Michaël avec conviction. Il poursuit : « *J'observe beaucoup et je m'inspire du quotidien, des réflexions entendues dans le tram à Épinay, des conversations à mon travail ou des comportements qui révèlent toute la complexité psychologique de la nature humaine.* » Sa mère, Jeannette, 92 ans, est sa première lectrice et sa plus grande fan. Spinassien prolifique, Michaël Alain compte déjà six livres disponibles sur Internet. « *J'écris déjà le prochain* », confie l'auteur spinassien que plus rien ne semble pouvoir arrêter désormais.

“*Les larmes d'une mère*”

“*Léa*”

“*Sarah*”



Michaël Alain

Édition : Edilivre



# Carnet

## Actes et transcriptions de janvier à mars 2020

### NAISSANCES

#### → En janvier

Le 22, Héléna Mourey

#### → En février

Le 1, Kaïs Parisien • Le 4, Océane Fritsch / Noam Horbant / Abdoul Doumbia • Le 5, Samuel Gandillon • Le 6, Abdelwahid Saint André • Le 7, Sébastien Bruneau / Amadou Cambaio / Diego Ribeiro Pereira • Le 8, William Fumey • Le 9, Léa Carpaci • Le 10, Nessayah Bokongo • Le 12, Ismael Marzok / Marc Spingarn • Le 14, Mamou Fanguina / Aymen Ouarti • Le 15, Louise Sedoud / Mathus Dor Chambouin • Le 16, Binta Faye / Lina Saib / Adam Daurin / Khays Dos Santos Varela / Thays Dos Santos Varela • Le 17, Eden Kamga Ngameni • Le 18, Abishan Thandapanithesigar • Le 19, Rilès Amrane / Issac Kinguza Lukolu • Le 20, Jennaï Couteau • Le 21, Sofia Hemlat / Ryme Nadfaoui • Le 23, Adam Sediki • Le 25, Mahlia Petris / Zayn Thavendrarajah • Le 26, Ayden Clerin / Lina Taha • Le 27, Elisabeth Louison / Souleyman Ben Abbes / Demba Dembele • Le 28, Thoraya Ouzani / Nathan Valencia Ugarte • Le 29, Mohamed Sakho / Lissandro Jean Charles

### MARIAGES

#### → En mars

Le 6, Sahar Rani Asghar et Raheel Muhammad / Nevin Mohamed Mahmoud et Ahmed Megahed • Le 7, Afaf Issa et Aissad Soule / Leyla Koç et Okan Mete / Blessing David et Williams Ovwodorum • Le 13, Samia Ait-Yahia et Rachid Mihoubi • Le 14, Nisryne

Kazib et Gealal Meghdas / Sana Lassoued et Mohamed Khabir

### DÉCÈS

#### → En février

Le 8, Yvette Le Quéré épouse Thomas • Le 12, Mireille Brouard épouse Joachin • Le 14, Hélène Grabos épouse Ramillon • Le 16, Daly Cisse • Le 18, Jacob M'Sihid • Le 19, Robert Prudhomme • Le 25, Sikandar Hayat • Le 27, Tshala Lufuataki épouse Mbengani Kololo • Le 28, Khemaïs Bey

#### → En mars

Le 4, Daniel Garcia Munoz • Le 6, Suzanne Maitrot épouse Tronel • Le 7, Lahlou Kessaci • Le 7, Carole Mayer épouse Bourlès • Le 8, Ezzedine Cherchali • Le 12, Maria Le Moal épouse Quintric • Le 20, Jacques Breil-Dupont • Le 21, Raymond Turchi-Foucher • Le 22, Rolande Bayeul épouse Buttoia / Taïbi Gharnit • Le 23, René Fournol / Mimoun Toledano • Le 24, Micheline Garnier épouse Tribouillard / Roger Fouquière / Alphonse Hanchin • Le 25, Ali Aït Arkoub • Le 26, Mohammed Azouga / Hong Chau Do • Le 27, Madeleine Roche épouse Revolon • Le 29, Albert Baniel / Robert André • Le 30, Lucette Carlier épouse Bayle / André Villain

**Vous ne souhaitez pas que votre nom, ou celui d'un parent décédé, paraisse dans cette rubrique,** merci de le signaler au service de l'État civil lors de votre passage.

### Les numéros utiles

**Urgences 112 / Pompiers 18**

**Police 17 / SAMU 15**

**SOS Médecins 36 24**

**Numéro d'urgence pour les sourds et malentendants 114**

#### • Hôtel de Ville

1-3, rue Quétigny

**Tél.** 01 49 71 99 99

*Du lundi au vendredi de 8h30*

*(9h15 le mardi) à 12h et de*

*13h15 à 17h30 (19h le jeudi).*

*Samedi de 9h à 12h.*

#### • Mairie annexe d'Orgemont

Place d'Oberusel

**Tél.** 01 48 41 25 25

*Du lundi au vendredi de 8h30 à*

*12h et de 13h30 à 17h30.*

#### • Établissement Public Territorial

Plaine Commune

21, avenue Jules Rimet 93200

Saint-Denis

**Allo Agglo :** 0 800 074 904 (n° vert)

#### • Police municipale

1, rue Guynemer

**Tél.** 01 49 71 99 00

*Du lundi au jeudi de 6h45 à 20h,*

*vendredi de 7h à 20h, samedi de*

*9h à 16h.*

#### • Police nationale

Commissariat - 40, rue Quétigny

**Tél.** 01 49 40 17 00

#### • La Poste

- Bureau du Centre-ville

14 bis, rue de Paris

- Bureau d'Orgemont

38, rue Félix Merlin

- Bureau de La Briche

177, avenue de la République

**Tél.** 36 31

#### • Caisse Primaire d'Assurance

Maladie

26-28, rue Quétigny

**Tél.** 36 46

### Les pharmacies de garde en mai 2020\*

Secteurs : Saint-Denis/Épinay-sur-Seine/Stains/Pierrefitte-sur-Seine/Villetaneuse \*sous réserve de modification

#### Vendredi 8 mai

**Pharmacie du Moulin Neuf**

32 parc du Moulin Neuf  
93240 Stains

**Tél.** 01 48 21 00 08

#### Dimanche 10 mai

**Pharmacie de L'Ilo**

5 av. de Lattre de Tassigny  
93800 Épinay-sur-Seine

**Tél.** 09 72 44 68 14

#### Dimanche 17 mai

**Pharmacie Elfassy**

65 av. de la Marne  
93800 Épinay-sur-Seine

**Tél.** 01 48 26 81 27

#### Jeu 21 mai

**Pharmacie des Tilleuls**

98 route de Saint-Leu  
93430 Villetaneuse

**Tél.** 01 48 22 66 83

#### Dimanche 24 mai

**Pharmacie Filemon**

70 av. d'Enghien  
93800 Épinay-sur-Seine

**Tél.** 01 48 41 50 69

#### Dimanche 31 mai

**Pharmacie Foch République**

53 boulevard Foch  
93800 Épinay-sur-Seine

**Tél.** 01 48 26 40 69

**+** Pour trouver les pharmacies ouvertes près de chez vous 24h/24 et 7j/7, consultez le site [www.monpharmacien-idf.fr](http://www.monpharmacien-idf.fr)

# MERCI

aux agents qui entretiennent l'espace public et collectent les déchets



Pour un espace public propre et sain,

## FAISONS PREUVE DE CIVISME

Ne jetons pas nos déchets  
n'importe où

Plus d'infos sur [plainecommune.fr](http://plainecommune.fr)



tél 0 800 074 904  
APPEL GRATUIT DEPUIS UN POSTE TELE OU UN MOBILE  
web [plainecommune.fr](http://plainecommune.fr)  
app [plainecommune](http://plainecommune)

